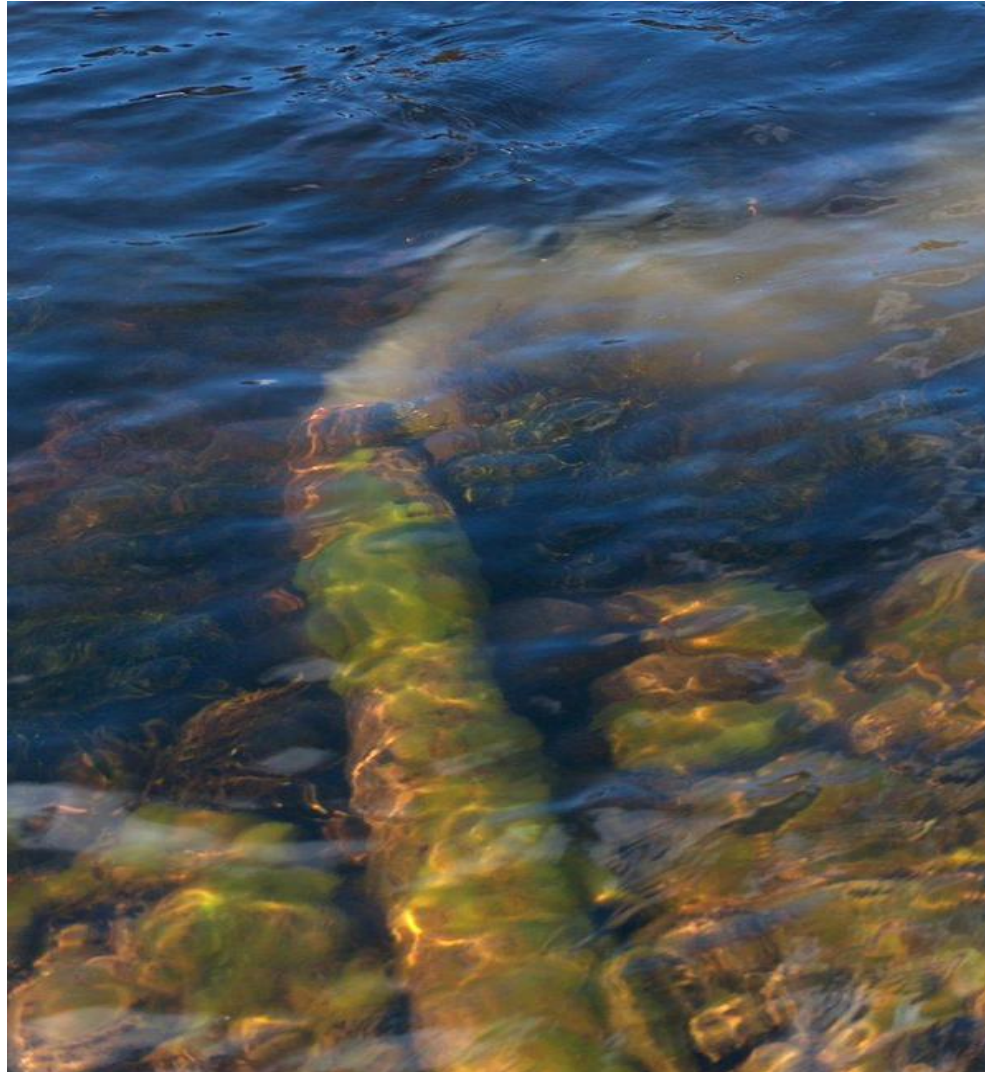




Krav til rensing av avløpsvannet i settefiskproduksjon





Forurensningsloven

– § 7. (*plikt til å unngå forurensning*)

Ingen må ha, gjøre eller sette i verk noe som kan medføre fare for forurensning uten at det er lovlig etter §§ 8 eller 9, eller tillatt etter vedtak i medhold av § 11.

– § 11. (*særskilt tillatelse til forurensende tiltak*)

Forurensningsmyndigheten kan etter søknad gi tillatelse til virksomhet som kan medføre forurensning.



Veileder for fylkesmannens behandling av oppdrettsaker *Veiledning 99:04 (TA-1653/1999)*

- Settefiskanlegg har inntak av ferskvann og krav til ferskvannskilder omtales i kap. 5.2.3. De fleste har utslipp til fjorder og forurensning fra anleggene vurderes ut fra forholdene i fjorden. Landanlegg, inkl. settefiskanlegg, bør ha krav om rensing og dyputslipp med innlagring på samme måte som kommunale avløpsanlegg med utslipp til samme resipient.
- Industristandard, blir behandlet som andre landanlegg med utslipp.



Eu avløpsdirektiv/vanndirektivet

- *A. Følsomme områder*
- En vannmasse skal registreres som følsomt område dersom den faller inn under en av gruppene nedenfor:
- iii-elvemunninger, viker og andre kystfarvann som har dårlig vannutskifting, eller som mottar store mengder næringsstoffer.
- *B. Mindre følsomme områder*
- En havvannsmasse eller et havvannsområde kan registreres som mindre følsomt område dersom utslipp av avløpsvann ikke har skadevirkninger på miljøet på grunn av områdets morfologi, hydrologi eller særskilte hydrauliske forhold.
- Ved registreringen av mindre følsomme områder skal medlemsstatene ta hensyn til faren for at utslipp kan bli ført til tilstøtende områder der de kan ha skadevirkninger på miljøet. Medlemsstatene skal anerkjenne følsomme områder utenfor sitt nasjonale rettsområde.

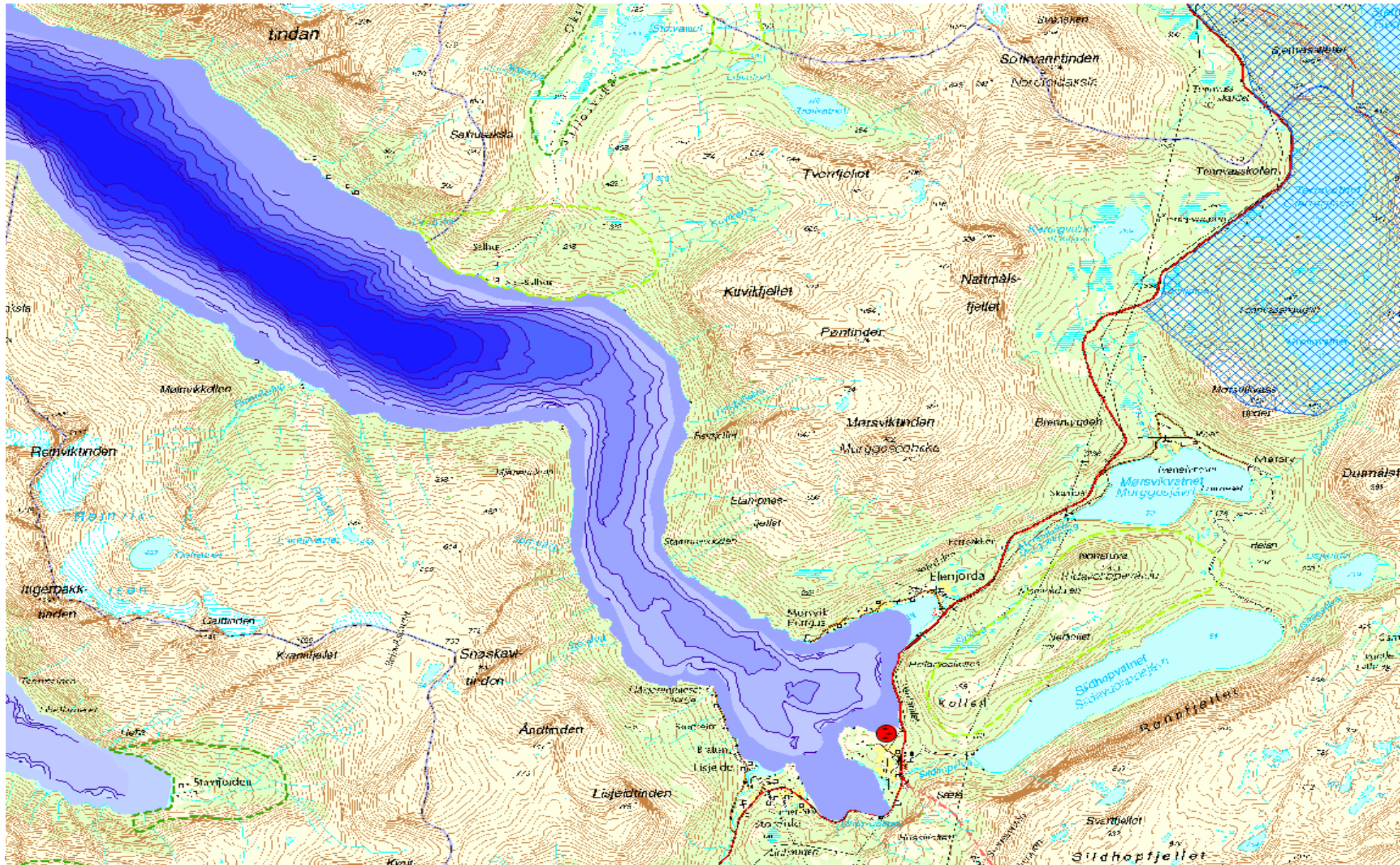


§ 14-6. Utslipp til følsomt område

- Kommunalt avløpsvann med utslipp til følsomt område, jf. vedlegg 1 punkt 1.2 til kapittel 11, skal gjennomgå fosforfjerning.
- Kommunalt avløpsvann fra nye renseanlegg og eksisterende renseanlegg som endres vesentlig skal i tillegg gjennomgå sekundærrensing.

§ 14-8. Utslipp til mindre følsomt område

- Kommunalt avløpsvann med utslipp til mindre følsomt område, jf. vedlegg 1 punkt 1.2 til kapittel 11, skal gjennomgå sekundærrensing. Dersom avløpsvannet gjennomgår fosforfjerning, gjelder kravet til sekundærrensing imidlertid først når eksisterende renseanlegg endres vesentlig.
- Kommunalt avløpsvann med utslipp til elvemunning skal i tillegg gjennomgå fosforfjerning.
- Fylkesmannen kan fastsette mindre omfattende rensing enn sekundærrensing for kommunalt avløpsvann fra tettbebyggelse med samlet utslipp mellom 2000 pe og 10.000 pe til elvemunning eller mellom 10.000 pe og 150.000 pe til sjø, forutsatt at
 - a)resipienten kan klassifiseres som mindre følsom, jf. kriteriene i vedlegg 1 punkt 1.1 til kapittel 11, b)utslippene minst har gjennomgått primærrensing og c)den ansvarlige gjennom grundige undersøkelser kan vise at utslippene ikke har skadevirkninger på miljøet. er oppfylt og den ansvarlige kan dokumentere at det foreligger særlige omstendigheter og at en mer omfattende rensing ikke er noen vinning for miljøet og denne dokumentasjonen er godkjent av EFTAs overvåkningsorgan (ESA).
- Fylkesmannen kan i særlige tilfeller gjøre midlertidig unntak fra renskravene i forkant av større ombygginger på avløpsanlegget.





Tiltak	Frist	Se vilkår
Tiltak for rensning av utløpsvannet	Innen 31.12. 2012	Nr. 1.6 og 1.7
Innsending av MOM-B undersøkelse ved utslippspunktet til lokaliteten	Skal leveres Fylkesmannen innen 2 år etter gitt utslippstillatelse	Nr. 5.2
Månedlige oksygenmålinger skal foretas av bunnvannet i resipienten utenfor lokaliteten fra oktober til april i en toårsperiode	Skal leveres Fylkesmannen sammen med MOM-B undersøkelsen og innen 2 år etter gitt utslippstillatelse	Nr.5.2



1.6 RENSEANLEGG

Før utslipp til resipienten skal avløpsvannet renses mekanisk gjennom et primærrenseanlegg, dvs. at avløpsvannet skal renses i silanlegg, mekanisk sedimenteringsanlegg eller annen type renseanlegg som oppfyller følgende renskrav:

	Renskrav	Måleparameter
Suspendert stoff	minst 50 % reduksjon	SS (partikler > 0,45 <u>µm</u>)
Organisk stoff	Minst 20 % reduksjon	Valgfritt målt i KOF, BOF ₅ eller TOC

Kravet om rensing skal være oppfylt ved anlegget innen utgangen av 2012.



1.7 MÅLING OG BEREGNING AV UTSLIPP

Bedriften skal gjennomføre målinger og beregninger av utslipp til vann, og disse skal utføres slik at de blir representative for virksomheten sine faktiske utslipp. Bedriften skal på forespørsel til enhver tid kunne dokumentere at rensekravene i vilkår 1.6 blir etterlevd, jf. internkontrollen.

Målinger og beregninger skal gjennomføres etter et program som skal inngå i bedriftens dokumenterte internkontroll. Måle- og beregningsprogrammet skal blant annet beskrive fastlegging av målemetode og prøvetakningsmetode, utvelgelse av måleperioder, samt beregningsmodeller og utslippsfaktorer som benyttes.

Bedriften skal i forbindelse med utarbeidelse og revidering av måle- og beregningsprogrammet vurdere usikkerheten i målingene, og søke å redusere denne mest mulig.

Utslippskontrollen ved renseanlegget skal utføres i samsvar med følgende oppsett:

	Måleparameter	Prøvepunkt	Prøver per år
Suspendert stoff	SS	Innløp og utløp (renseanlegg)	6 (1 døgn) <u>blandprøve</u>)
Organisk materiale	KOF, BOF ₅ eller TOC	Innløp og utløp (renseanlegg)	4 (1 døgn) <u>blandprøve</u>)
Avløpsmengde		Innløp og utløp (renseanlegg) + overløp	Kontinuerlig

Prøvetaking og analyse skal utføres etter CEN-standard eller Norsk Standard (NS). Dersom disse ikke finnes, kan annen utenlandsk / internasjonal standard benyttes. Miljøvernmyndighetene kan akseptere at annen metode brukes også der standard finnes, dersom det dokumenteres tilfredsstillende at den er minst like formålstjenlig. Bedriften er ansvarlig for at metoder og utførelse er forsvarlig kvalitetssikret, og at prøvetakingspunkter etableres på steder som gjør det mulig å ta prøver av utslippene i henhold til aktuelle standarder. Dersom bedriften bruker eksterne laboratorier/konsulenter for prøvetaking og analyse, skal akkrediterte laboratorier/tjenester benyttes der dette er mulig.



Oppsummering

- Vil komme ”tøffere” krav til rensning og dokumentasjon av tilstand i resipient.
- Kravene til dokumentasjon av minimum ”god” tilstand i forhold til vanndirektivet, om ikke- tiltak
- Ny kunnskap om naturmangfold kan føre til strengere krav til rensning.
- KU på alle Settefisklokaliteter????